

DITEP OREAG
POLE
AMBULATOIRE

PROJET DE PÔLE
2021-2025



OREAG
Orientation et Rééducation
des Enfants et Adolescents de la Gironde

DITEP OREAG AVANT-PROPOS

Accueillir et accompagner les enfants, adolescents ou jeunes adultes qui présentent des difficultés psychologiques dont l'expression entrave leurs socialisations et leur accès aux apprentissages : telle est notre mission, notre raison d'être. Être présent.es à côté d'eux pour surmonter les épreuves est d'ailleurs ce qui nous anime au quotidien.

Toutefois, nous réinterroger aujourd'hui sur nos pratiques comme sur nos « manières de faire », nous permet d'agir plus efficacement **en partageant toutes et tous une même feuille de route**. C'est d'ailleurs tout l'enjeu de ce **Projet DITEP**, déclinaison d'une vision partagée, conjugaison de volontés communes, désireux d'exprimer la synergie du dispositif en cours de construction au sein de l'OREAG, dispositif dont la « force » est de se situer à l'intersection de son caractère Associatif, traduction d'un « collectif » et des spécificités (de territoires, de publics...) de chacun de ses pôles.

POURQUOI FAIRE ?

Ce projet d'établissement est le fruit de nos interrogations, de rencontres entre les professionnels des différents pôles : **Macanan, Bordeaux Centre et A. Lecocq**, autour du sens et de nos principes d'action : Quels accompagnements ? Quelles règles ? Quelles ressources ? Quelle communication ?... Autant de questions qui éclairent et guident notre action pour nous permettre de progresser encore.

UN RENOUVEAU

Quitter une logique d'appartenance, tout en respectant les territoires, dépasser les murs de nos « institutions » historiques, pour penser l'extérieur, la coopération et la coordination, dépasser les appartenances, les cultures, parfois très identitaires de nos sites, pour nous engager dans cette logique de dispositif : une nouvelle offre de soins, de nouvelles équipes, une nouvelle identité, de nouveaux projets... de DITEP !

Afin de dégager l'âme, le diapason de ces nouvelles perspectives pour notre DITEP, dans la continuité du travail engagé avec l'agence de communication Aggelos, nous les avons sollicité pour un accompagnement, à la conception et à la rédaction de ce Projet. Fruit d'un travail de co-construction en équipe pluridisciplinaire, vous découvrirez dans les prochains chapitres de ce projet, qui nous sommes, ce qui nous anime, nos partenaires, nos propositions d'accompagnements, nos perspectives...

Le parti pris rédactionnel de ce projet est de s'adresser en premier lieu à nos bénéficiaires : enfants, jeunes adultes, parents, familles... et nos partenaires.

Vous avez entre les mains, le projet du DITEP OREAG, bonne lecture !

L'OFFRE DITEP OREAG

L'offre DITEP OREAG est une articulation de différentes offres sur un territoire donné pour répondre avec davantage de flexibilité aux besoins spécifiques des jeunes.

PÔLE BORDEAUX CENTRE

4-25 ans

Accueil de jour/Hébergement/Ambulatoire

- Unité TSA 4-6 ans
- UEE École
- Ambulatoire TND - DYS
- Ambulatoire Pré-professionnel
- UEE Collège

PROJETS

- Unité TSA 6-10 ans
- Internat de répit

PÔLE MACANAN

12-25 ans

Accueil de jour/Hébergement/Ambulatoire

- Offre pré-professionnelle
 - Ateliers accueil de jour
 - Prise en charge ambulatoire pro
 - Mise en stage
- UEE Collège
- Outil multimodal de médiation animale

PROJETS

- UEE Lycée
- Internat de répit

PÔLE LECOQC

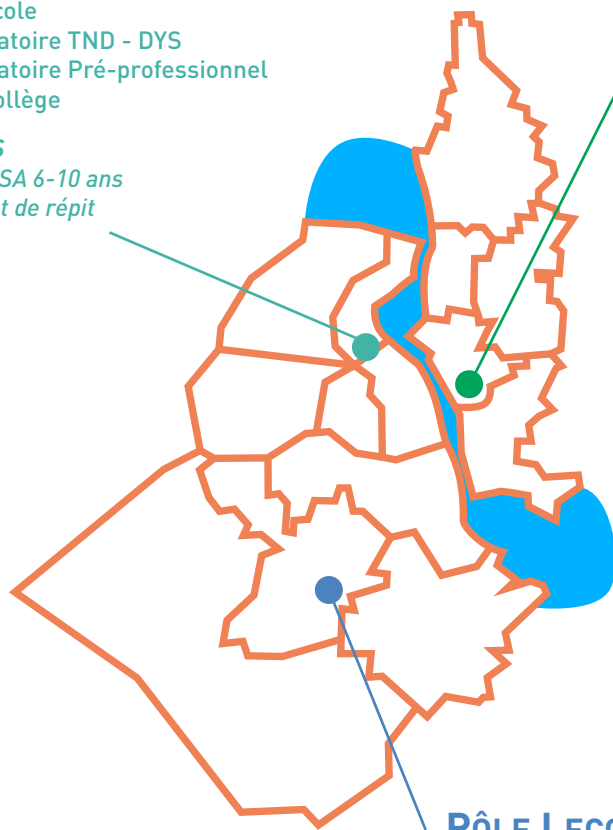
2-14 ans

Accueil de jour/Hébergement/Ambulatoire

- UEE École - 2 groupes à 1/2 temps

PROJETS

- Ambulatoire TSA et/ou prise en charge précoce
- Internat de répit



PÔLE AMBULATOIRE AVANT PROPOS

Le Pôle Ambulatoire du DITEP OREAG a la volonté de **construire un projet de vie** pour le jeune, **avec un regard nouveau**, pour l'accompagner avec bienveillance dans son autonomie et son parcours de vie.

Le pôle ambulatoire accompagne les souhaits et potentialités des personnes accompagnées, en intervenant au plus proche des lieux de vie de chacun. Des propositions d'accompagnement éducatif et de soins inclusifs permettent aux personnes d'être au centre de leur projet.

Ce projet se construit ensemble, **en coopération avec la personne**, sa famille et les lieux où il évolue, grâce à des propositions coordonnées qui permettent de le maintenir en milieu ordinaire.

Implanté géographiquement sur 3 sites différents, Bordeaux, Bouliac, et Léognan, il accueille et accompagne des personnes entre 2 et 25 ans et se décline sous diverses modalités d'accompagnement en fonction des besoins du public :

Accompagnement spécifique de jeunes porteurs d'un TSA
Dispositif petite enfance
Accompagnement généraliste
Accompagnement Troubles Neuro-Développementaux
Accompagnement préprofessionnel et professionnel.

CE QUI NOUS ANIME

Bienveillance en écoutant les expériences que chacun.e partage. Prendre soin de ne pas juger et de créer des espaces dans lesquels chacun.e se sent à l'aise, écouté.e et en sécurité.

Non-discrimination entre les personnes pour une inclusion complète et une égale dignité en assurant la sécurité, la protection et l'intégration des jeunes accueillis au sein de nos services.

Esprit innovant et dynamique associative à travers une capacité de mobilisation et des initiatives concrètes et pro-actives pour créer une ouverture sur la société.

Promouvoir une gestion rigoureuse pour plus de **solidarité** et de transparence en faisant ce que l'on dit et en disant ce que l'on fait, ce qui nous semble un impératif afin de rendre compte de la gestion des fonds publics.

À QUI NOUS ADRESSONS-NOUS ?

LES PERSONNES ACCOMPAGNÉES

De 2 à 25 ans, les jeunes accompagnés présentent des « difficultés psychologiques dont l'expression, notamment l'intensité des troubles du comportement, perturbe gravement la socialisation et l'accès aux apprentissages. »

Ces enfants, adolescents et jeunes adultes se trouvent malgré des potentialités intellectuelles et cognitives préservées, engagés dans un processus handicapant qui nécessite le recours à des actions conjuguées et à un accompagnement personnalisé.

C'est la décision d'orientation de la CDAPH qui conditionne l'entrée pour un enfant, adolescent ou jeune adulte en dispositif ambulatoire.

Suite à la notification MDPH, les modalités de scolarisation, de soins et d'accompagnement éducatif sont élaborées par l'équipe Pluridisciplinaire en co- construction avec le jeune et ses représentants légaux.



Il existe néanmoins des limites dans l'accueil des jeunes, à savoir tout d'abord le lieu de résidence. L'accompagnement du pôle ambulatoire est assujéti à des interventions par secteurs géographiques, hors jeunes accompagnés dans le cadre de l'ambulatoire pro. Les potentialités intellectuelles et cognitives des jeunes peuvent aussi être un frein à leur admission sur le pôle ambulatoire, si elles ne sont pas préservées.

À QUI NOUS ADRESSONS-NOUS ?

LES FAMILLES

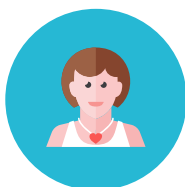
LES PARENTS ET/OU PROCHES AIDANTS, PARTENAIRES DE L'ACCOMPAGNEMENT

Les familles sont un partenaire privilégié sans qui l'accompagnement ne peut se faire et sur lequel nos équipes peuvent s'appuyer tout au long du parcours. Les familles participent à la co-construction du projet personnalisé de leur enfant. Les visites à domicile sont primordiales et assurent un accompagnement régulier et efficace. Lors des rendez-vous individuels avec les membres de l'équipe interdisciplinaire, le rôle de la famille devient central et assure un support indispensable dans l'accompagnement du jeune.

PARTICIPATION À LA VIE DU DITEP

Un Conseil de la Vie Sociale (CVS), mis en œuvre sur chaque site (Bordeaux Centre, Léognan et Macanan), se réunit 3 fois par an et inclut des représentants des jeunes accompagnés de chaque modalité (accueil de jour, hébergement et ambulatoire), des familles et des professionnels. Cette instance participative permet une mobilisation de tous dans la vie institutionnelle. Afin de s'assurer de la qualité du service rendu, des questionnaires de satisfaction sont dispensés aux jeunes et à leurs familles chaque année, afin de s'ajuster au mieux à leurs besoins et attentes.

TÉMOIGNAGE



**Madame F., maman
de Ruddy, 11 ans**

« Bonjour je m'appelle Madame F, je suis la maman de Ruddy âgé de 11 ans. Il a été diagnostiqué avec un TDAH dès son plus jeune âge mais réellement confirmé par le centre de Charles Perrens à l'âge de 6 ans. Par la suite d'autres troubles ont été évoqués comme les DYS et certains troubles autistiques.

Cela a été très compliqué pour lui comme pour nous que ce soit dans le domaine familial, dans le domaine de la scolarité ou dans le domaine du social. Ruddy était suivi par une pédopsychiatre ainsi que par une orthophoniste mais ceci n'était pas suffisant car Ruddy rencontrait des difficultés dans son établissement scolaire et au sein du domicile. Nous avons donc fait un dossier MDPH en demandant une AESH et un suivi DITEP en ambulatoire. La demande a été acceptée et nous avons eu à notre plus

grande surprise une place sur le SESSAD. Ruddy l'a intégré en octobre 2018 et nous avons vu très rapidement des progrès considérables dans son comportement de façon générale. Outre les progrès que Ruddy a fait en lien avec les diverses démarches de diagnostic et les prises en charge thérapeutiques et éducatives, l'aide du SESSAD nous a été plus que bénéfique en tant que parents, une éducatrice vers qui se tourner en cas de besoin et qui est présente pour l'enfant comme pour la famille, mais également une aide précieuse pour tout ce qui est administratif en lien avec les pathologies de notre enfant (dossier MDPH, Orientation établissement scolaire). En résumé depuis que notre enfant est au SESSAD nous n'y trouvons que des aspects positifs, nous avons d'ailleurs demandé un renouvellement d'un accompagnement SESSAD d'autant plus qu'il entre au collège l'année prochaine.

Nous reprendrions cette décision sans aucune hésitation si cela était à refaire. Madame F. »

**Tous les prénoms sont fictifs pour protéger l'identité des jeunes accompagnés.*

À QUI NOUS ADRESSONS-NOUS ?

LES PARTENAIRES

La notion de partenariat est essentielle dans l'accompagnement. Elle est vectrice d'inclusion et favorise à la fois la place du jeune en tant que citoyen dans son environnement mais aussi sensibilise des acteurs de terrain aux spécificités du handicap et aux adaptations qui en découlent.

Les partenariats se déclinent aussi bien dans le domaine scolaire et de la formation professionnelle, l'accès aux soins et plus largement l'exercice de la citoyenneté.



GLOSSAIRE

CMPEA : Centre Médico-Psychologique de l'Enfant et de l'Adolescent

CRA : Centre Ressource Autisme

USAA : Unité de Soins Aigus pour Adolescent

UTAA : Unité de Traitement Ambulatoire pour Adolescents

MFR : Maisons Familiales Rurales

CFA : Centre de Formation d'Apprentis

DPEF : Direction de la Protection de l'Enfance et de la Famille

ASE : Aide sociale à l'Enfance

MDSI : Maison Départementale de la Solidarité et de l'Insertion

AEMO : Action Éducative en Milieu Ouvert

AED : Aide Éducative à Domicile

UE : Unité d'Enseignement

UEE : Unité d'Enseignement Externalisée

NOS MISSIONS

Dans un principe de co-construction et d'association avec le jeune et sa famille, les missions du DITEP OREAG sont :

APAISER

Accueillir le jeune et l'apaiser tout en prenant soin de considérer sa personnalité singulière et apprendre à connaître ses ressources et ses besoins ainsi que ceux de sa famille et proches.

ACCOMPAGNER

Accompagner le jeune dans un parcours personnalisé et continu au plus près de son environnement et l'amener vers l'exercice de sa citoyenneté.

CONSTRUIRE

Développer le pouvoir d'agir du jeune et de sa famille en leur permettant de prendre des décisions de manière éclairée, construite et ouvrir le champ des possibles pour que le jeune trouve sa place dans la société et envisage son avenir sereinement.

PRINCIPE D'INTERVENTION

MODALITÉS

Ambulatoire

Hébergement

Accueil du jour



PRESTATIONS

Thérapeutiques

Éducatives

Pédagogiques

* Possibilité de moduler les temps de prise en charge (modalités et prestations) selon l'avancement du jeune.

** Possibilité de faire des allers-retours d'une prise en charge à une autre.

NOS PRE

PRESTATIONS ÉDUCATIVES

Accompagnement individuel et/ou en groupe, interne et/ou externe

Ateliers de socialisation : jeux de société, bricolage, création, activités extérieures, etc. Ateliers de gestion des émotions : relaxation, méditation. Ouverture sur l'extérieur : actualités, activités pendant les vacances éducatives, etc. Accompagnement à l'autonomie dans les déplacements. Ateliers autour du respect des règles. Partage de temps de goûter et de repas, etc.

Accompagnement familial

Soutien à la parentalité : Écouter les questionnements, craintes, doutes des parents. Identifier avec eux les capacités de leur enfant pour s'y appuyer, les accompagner dans une démarche éducative. Évaluer et proposer si nécessaire un soutien par un autre service (Aide Éducative à Domicile, Aide Éducative en Milieu Ouvert, etc.)

Accompagnement à la scolarité

Soutien des apprentissages, soutien à l'organisation (emploi du temps, cartable, etc.), rencontres régulières avec les intervenants scolaires (enseignants, Conseillers Principaux d'Éducation, Auxiliaire de Vie Scolaire, etc.), participation aux Équipes de Suivis de Scolarisation, etc.

PRESTATIONS P

LES OUTILS DE L'ACCOMPAGNEMENT

LE PROJET PERSONNALISÉ D'ACCOMPAGNEMENT (PPA)

C'est un document de référence de l'accompagnement du jeune au sein de l'établissement ou du service. Basé sur une évaluation de ses besoins, il décline les axes de travail et les modalités d'accompagnement.

LE RÉFÉRENTIEL D'OBSERVATION DES COMPÉTENCES SOCIALES (ROCS)

Il constitue un point de départ de l'accompagnement et permet d'objectiver l'évolution du jeune en clarifiant pour lui et sa famille les axes de travail.

LE RÉFÉRENT DE PARCOURS

C'est l'interlocuteur privilégié du jeune et de sa famille tout au long de son parcours au sein du DITEP.

LE DOSSIER UNIQUE INFORMATISÉ (en cours de déploiement)

Le logiciel de suivi des usagers permet le traitement et la conservation sécurisée des données à caractère personnel et médical.

L'OUTIL DE PLANIFICATION

Chaque jeune bénéficie d'un emploi du temps hebdomadaire adapté à ses potentialités et modulable au gré de ses besoins. Cet outil est remis à chaque jeune et à sa famille et sert d'aide au repérage dans le temps.

STATIONS

ÉDAGOGIQUES

Accompagnement à la formation et mise en situation professionnelle

Mise en stage, liens avec les employeurs (rencontres, bilans et évaluations), liens avec les lieux de formations et les partenaires (missions locales, Handamos, etc.), mise en place d'aménagements, prévention et sécurité au travail, etc.

PRESTATIONS THÉRAPEUTIQUES

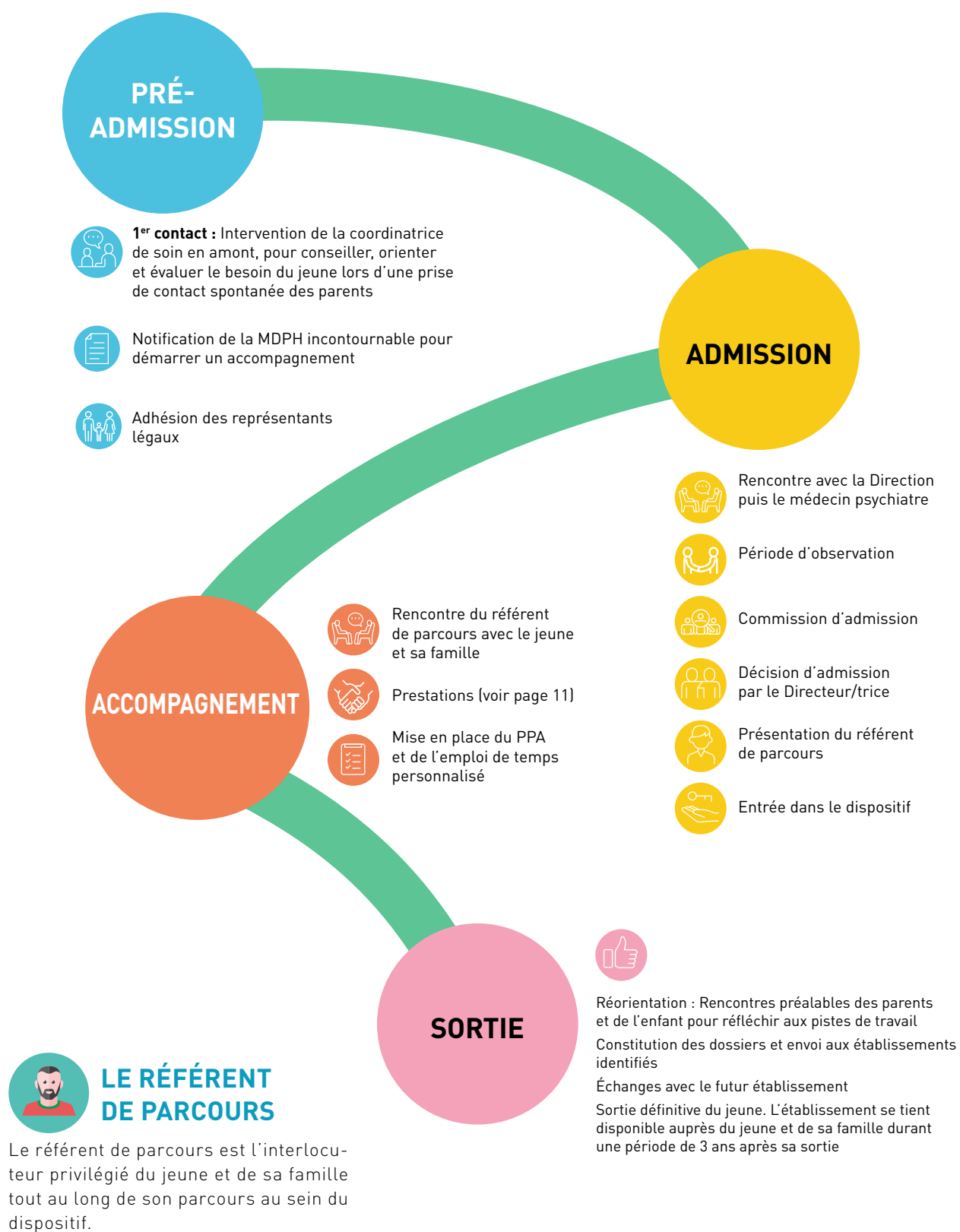
Prestations thérapeutiques

Rencontres avec le jeune et ses parents. Lien avec les partenaires médicaux et libéraux. Vigilance concernant les traitements. Diagnostic. Bilans complémentaires à l'arrivée du jeune : neuropsychologique, ergothérapeutique, orthoptique, orthophonique, psychomoteur, graphomoteur, psychoaffectif, etc. Prises en charge individuelles et collectives spécifiques : rééducations, thérapies, remédiation cognitive, systémie, gestion des émotions, relaxation, etc. Groupe de discussions enfants. Groupe de paroles parents. Guidance parentale. Éducation thérapeutique du patient.

Prestations paramédicales

Prévention en termes de santé, d'hygiène, d'alimentation etc. Suivi des ordonnances. Accompagnement du jeune et de ses parents dans les démarches médicales de première nécessité : dentiste, gynécologue, ophtalmologiste, médecin traitant, etc. et spécifiques : nutritionniste, hôpital, planning familial, etc.

LE PARCOURS DU JEUNE



TÉMOIGNAGE

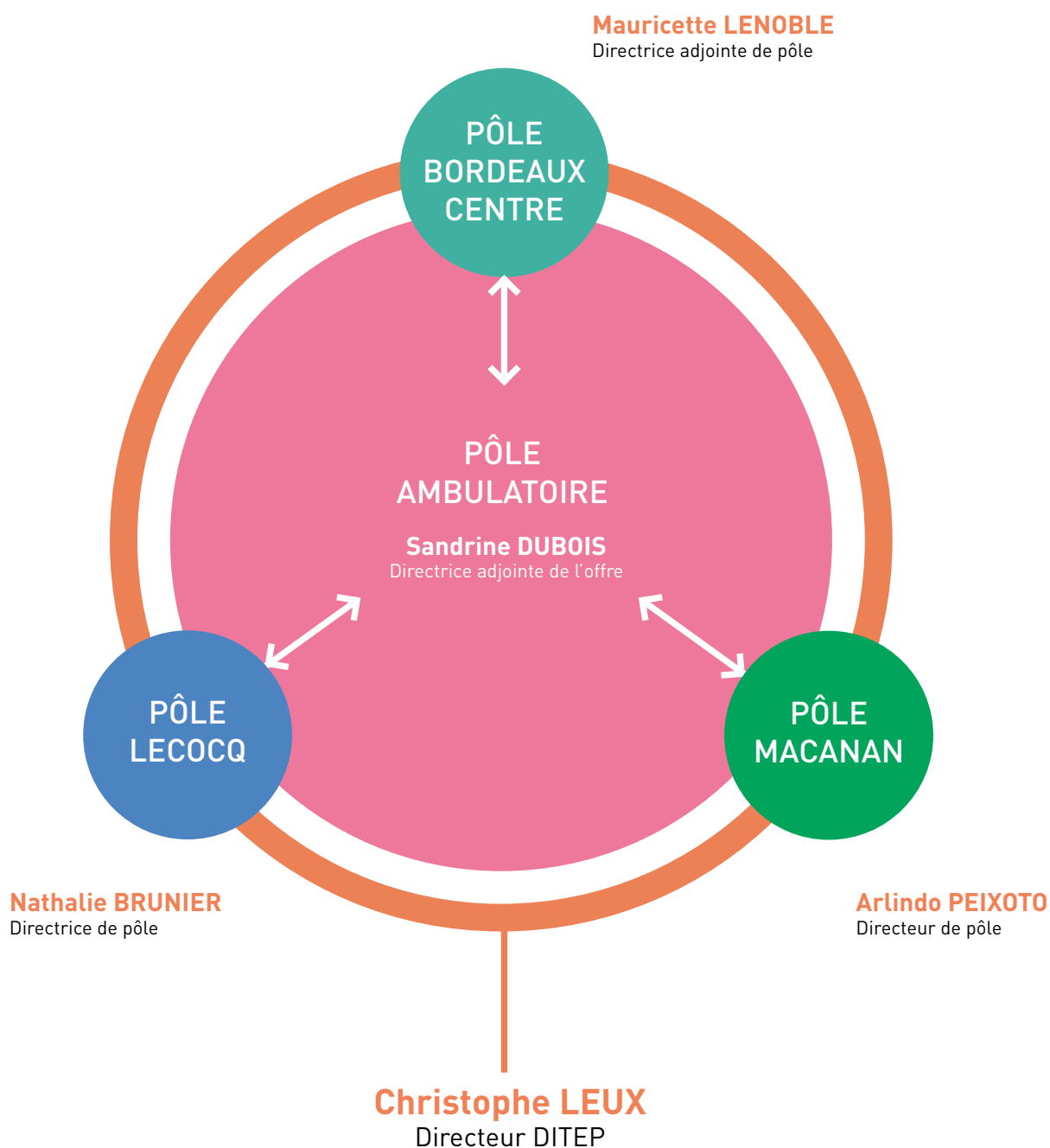


**Lucas 20 ans qui parle
de sa façon de considérer
la vie et l'accompagnement
SESSAD PRO**

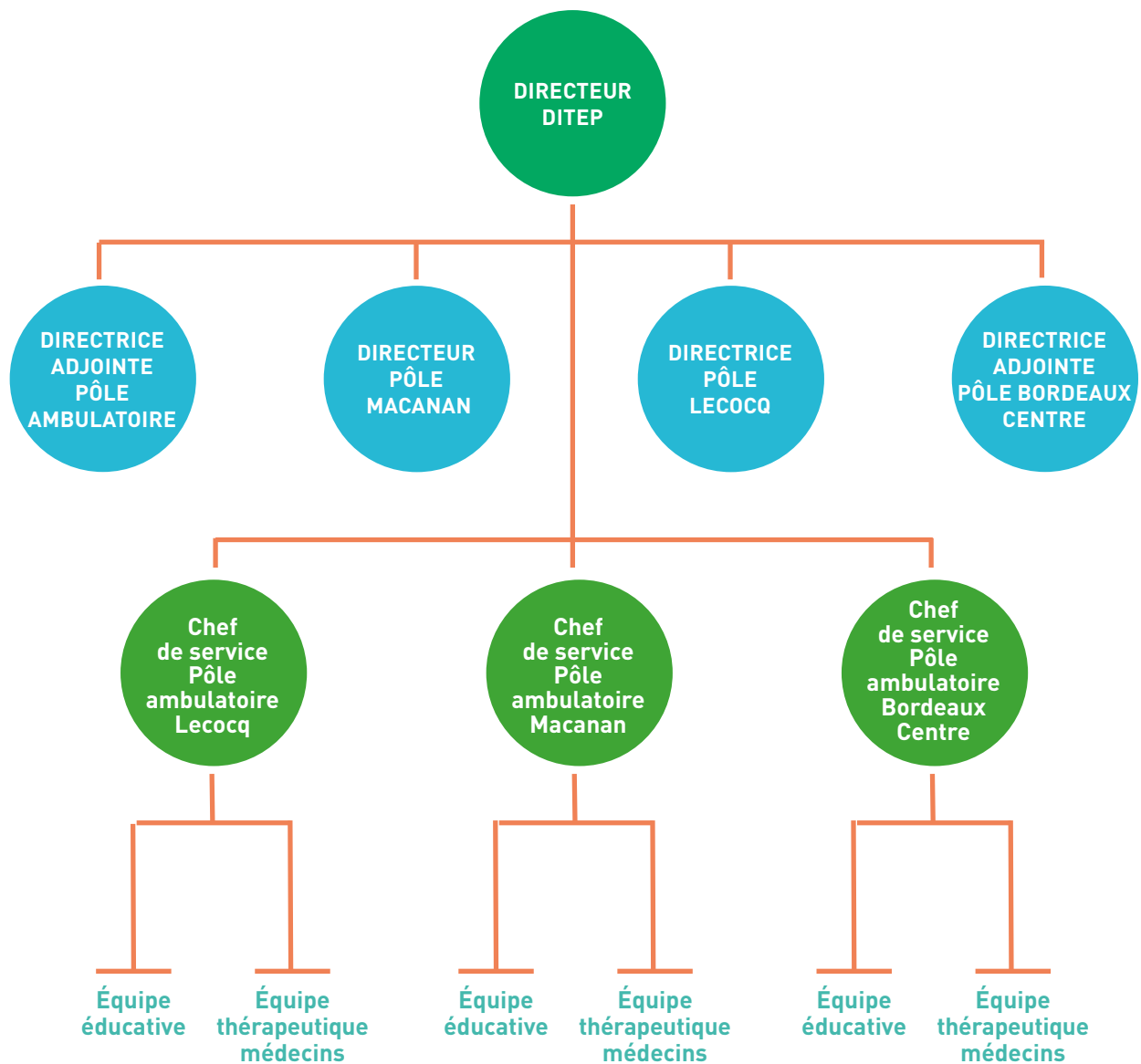
« On est tous des êtres vivants, on vit tous, et vivre c'est plutôt difficile, comme la danse. La danse peut parfois être facile ou plus compliquée, c'est parfois dur de trouver les mouvements, des fois on oublie les pas de danse, comme dans la vie, parfois on oublie des choses, parfois on se trompe et parfois il nous arrive de tomber. La vie pourrait être comme une immense danse où tout le monde pourrait se tromper, tomber, se blesser parfois, mais ceux qui continuent de danser peuvent tendre la main, t'apprendre des pas ou te guider vers une autre danse. Car certains parfois dansent de façon maladroite car la danse n'est pas adaptée à eux, c'est peut-être une danse toxique ou trop compliquée pour eux. Alors moi ma danse, peut être que je la cherche encore et qu'on m'aide à trouver celle qui me correspondra ».

**Tous les prénoms sont fictifs pour protéger l'identité des jeunes accompagnés.*

DIRECTION DU DITEP OREAG



ORGANIGRAMME AMBULATOIRE



PERSPECTIVES DITEP OREAG

SUR UN PLAN STRUCTUREL

- Finalisation de la rédaction du projet DITEP, accompagné par l'agence AGGELOS
- Mise en œuvre progressive d'un seul pôle ambulatoire par sectorisation de chaque pôle, avec une direction de pôle unique
- Spécialisation en matière d'accompagnement des TSA : extension et reconfiguration de l'offre (âge et hébergement)
- Spécialisation de l'offre accompagnement jeunes adultes et professionnels
- Finalisation du premier contrat d'accompagnement à la transformation de notre offre avec ENEIS by KPMG, autour des notions du « pouvoir d'agir » et de « l'autodétermination »

AU NIVEAU DE L'ACCOMPAGNEMENT DES JEUNES

Accompagnement des troubles du spectre autistique (TSA)

- Un accompagnement dédié et certifié
- Réflexion sur l'ouverture d'une seconde unité d'accueil de jour à Bordeaux Centre (+ 10 places à l'ITEP)
- Ouverture en septembre 2023 d'une unité dédiée pour les 6-10 ans

Projets d'inclusion

- Une Unité d'Enseignement Externalisée de lycée portée par le pôle Macanan
- Une Unité d'Enseignement Externalisée de collège portée par Bordeaux centre et Macanan
- Construction d'un ensemble scolaire avec l'Ecole Saint Joseph sur le site de Léognan
- Insertion socio-professionnelle : déploiement d'une offre transversale 14-25 ans dédiée, outillée et certifiante

Sur le plan opérationnel

- Poursuite de la mise en œuvre d'un comité de Conseil de la Vie Sociale du DITEP Associatif, intégrant les jeunes et leurs parents ou représentants légaux
- Mise en place d'une procédure d'admission harmonisée à l'ensemble du DITEP

AU NIVEAU DE L'ACCOMPAGNEMENT PROFESSIONNEL

- **Certification nationale d'intervention en autisme** : permet aux professionnels formés d'être fonction support/ressource pour leurs autres collègues dans le cadre de l'accompagnement de ces enfants et jeunes adultes
- Certification dans l'accompagnement au dispositif de reconnaissance acquise de l'expérience « différent et compétent » dans le cadre de l'accompagnement pré-professionnel
- En cours de commande : renouvellement de la **formation de gestion de conflit et/ou d'accompagnement des familles** dans le cadre d'une approche systémique

LA DÉMARCHE CONTINUE DE LA QUALITÉ

L'amélioration continue de la qualité de service est une démarche primordiale pour nous. Depuis mars 2022, elle est entrée dans une nouvelle dynamique, grâce notamment à la nomination au niveau associatif d'un responsable qualité/gestion des risques.

Vient s'ajouter à cela, le développement de ARSENE, un logiciel initié par le Centre Régional d'Étude pour les enfants inadaptés de Nouvelle-Aquitaine (CREAI). Ce logiciel d'autoévaluation et de pilotage de la qualité, permet d'évaluer et de développer des plans d'actions sur les 5 dimensions fondamentales du DITEP :

- Les droits et expression des usagers
- La gestion du risque
- Le projet personnalisé d'accompagnement (PPA)
- Le projet d'établissement
- L'ouverture de l'établissement sur son environnement

NOS PERSPECTIVES

LES PERSPECTIVES DU DITEP AMBULATOIRE

	AXE N° 1	AXE N° 2	AXE N° 3	AXE N° 4
Objectif	<ul style="list-style-type: none"> • Sectorisation géographique d'intervention : organisation écologique 	<ul style="list-style-type: none"> • Création d'une culture commune, en gardant les spécificités de chaque site 	<ul style="list-style-type: none"> • Mise en œuvre et développement « projet petite enfance et/ou TSA » 	<ul style="list-style-type: none"> • Spécialisation de l'accompagnement 16-25 ans
Sous la responsabilité de	<ul style="list-style-type: none"> • Directeur de pôle 	<ul style="list-style-type: none"> • Directeur de pôle 	<ul style="list-style-type: none"> • Directeur de Pôle 	<ul style="list-style-type: none"> • Directeur de pôle
Personnes / services / organismes concernés	<ul style="list-style-type: none"> • Directions et équipes ambulatoires de chaque site 	<ul style="list-style-type: none"> • Directions et équipes ambulatoires de chaque site 	<ul style="list-style-type: none"> • Directions et équipes ambulatoires de chaque site 	<ul style="list-style-type: none"> • Directions et équipes ambulatoires de chaque site
Moyens à mettre en œuvre	<ul style="list-style-type: none"> • Rationalisation des moyens : temps, transports, coût véhicule (essence, entretien) • Repérage des référents de parcours, personnes ressources par les partenaires et les familles intervenant sur le secteur • Intervention à mettre en place à partir du lieu d'habitation du jeune (sauf pour le pro où cela peut être à partir du lieu de formation) 	<ul style="list-style-type: none"> • Uniformisation des attendus des missions du service ambulatoire en lien avec les RBPP de l'HAS : mise en place de rencontres inter pôles, mutualisation des documents et outils des différents pôles 	<ul style="list-style-type: none"> • Formation CNIA pour 3 professionnels • Mise à disposition de moyens nécessaires (humains, matériels, espace, temps) • Appui technique équipe dédiée • Évaluation diagnostic et bilans nécessaires à « faire » • Suivre les RBPP de l'HAS. 	<ul style="list-style-type: none"> • Insertion professionnelle • Autonomie résidentielle • Inclusion sociale • Développement des espaces professionnalisants (Prép'Avenir, RAE...)
Échéancier	<ul style="list-style-type: none"> • Septembre 2023 	<ul style="list-style-type: none"> • Janvier 2024 pour effectivité en septembre 	<ul style="list-style-type: none"> • Septembre 2023 	<ul style="list-style-type: none"> • Entre janvier 2024 – décembre 2029
Indicateurs	<ul style="list-style-type: none"> • Secteurs géographiques d'intervention très étendus en fonction des pôles • Intervention à partir de la domiciliation pas automatique, des jeunes accompagnés • Peu de rentabilisation des temps de transports... 	<ul style="list-style-type: none"> • Disparité de documents et d'intervention dans les différents lieux de vie des jeunes accompagnés 	<ul style="list-style-type: none"> • Attendus de l'ARS et du territoire • Nécessité de la prise en compte du repérage et prise en compte précoce des troubles 	<ul style="list-style-type: none"> • L'offre du territoire permet peu d'accessibilité aux dispositifs de droits communs à destination des TND • Peu de reconnaissances des compétences professionnelles des jeunes accompagnés • Construction de partenariats nécessaires et complémentaires avec acteurs du droit

BIENVENUE AU DITEP OREAG

Le **DITEP OREAG** apparaît ici comme une fonction « ressources », de celle qui est là pour rappeler aux enfants, aux familles comme aux partenaires que non, ils ne sont pas seuls...

Le DITEP OREAG propose aux enfants, adolescents, jeunes adultes en situation de handicap un accompagnement global thérapeutique, éducatif et pédagogique.

Cet accompagnement personnalisé et modulable est co-construit avec le jeune et/ou sa famille, après évaluations de ses besoins mettant en lumière ses difficultés, compétences et potentialités.

Nous, professionnels du **DITEP OREAG**,
avons conscience que **CHAQUE JEUNE**
dans son environnement, a droit
à un **PARCOURS DE VIE** personnalisé
et nous les **ACCOMPAGNONS**
vers un avenir plus épanouissant et inclusif.

AUJOURD'HUI EN 2022

DITEP OREAG



3 PÔLES POUR VOUS ACCUEILLIR

- Alfred Lecocq à Léognan
- Bordeaux Centre
- Macanan à Bouliac



L'OFFRE DE SOIN

- Accueil de jour : 81 places
- Accueil de jour TSA (Troubles du Spectre de l'Autisme) :
6 places pour les 4-6 ans
6 places pour les 6-10 ans
- Internat / Hébergement : 62 places
- Ambulatoire : 166 places



LES ÂGES

- 2 à 25 ans

POLE AMBULATOIRE



166
ENFANTS/ADO
ACCOMPAGNÉS



136
ENFANTS
SCOLARISÉS



25
JEUNES ADULTES
ACCOMPAGNÉS

ditep-oreag@oreag.org
www.oreag.org